



## **CZ ■ Sekáček potravin**

*Návod k použití v originálním jazyce*

**ČTĚTE POZORNĚ A USCHOVEJTE JE PRO BUDOUCÍ POUŽITÍ.**

- Tento spotřebič mohou používat osoby se sníženými fyzickými, smyslovými či mentálními schopnostmi nebo s nedostatkem zkušeností a znalostí, pokud jsou pod dozorem nebo byly poučeny o používání spotřebiče bezpečným způsobem a rozumí případným nebezpečím.
- Tento spotřebič nesmějí používat děti ani si s ním nesmějí hrát. Spotřebič a jeho přívodní kabel udržujte mimo dosah dětí.
- Před připojením spotřebiče k síťové zásuvce se ujistěte, že se shoduje jmenovité napětí uvedené na jeho typovém štítku s napětím ve vaší zásuvce.
- Spotřebič je určen pro domácí použití a slouží k sekání potravin, jako je např. maso, ovoce, zelenina, tvrdý nebo polotvrdý sýr, bylinky, oříšky zbavené skořápek apod. Nepoužívejte jej ke zpracování příliš tvrdých potravin, jako jsou např. kávová zrna, kakaové boby, kostky ledu, muškátový oříšek apod.
- Spotřebič nepoužívejte v průmyslovém prostředí, venku nebo k jiným účelům, než pro které je určen.

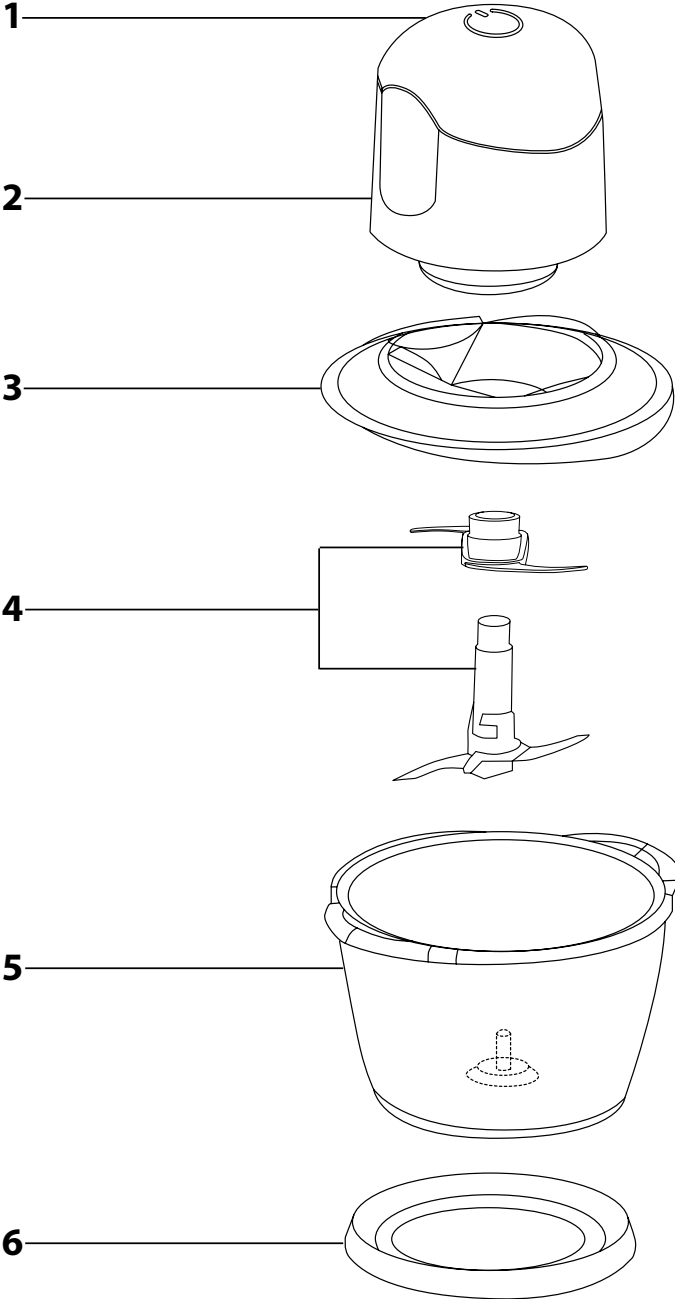
**Varování:**

Nesprávné používání může vést ke zranění.

- Spotřebič nepokládejte na elektrický nebo plynový vařič ani do jeho blízkosti, na okraj stolu nebo na nestabilní povrchy. Spotřebič umísťujte pouze na rovný, suchý a stabilní povrch.
- Spotřebič používejte pouze s originálním příslušenstvím, které je s ním dodáváno.
- Před uvedením spotřebiče do chodu se ujistěte, že je správně sestaven.

- Při manipulaci s horkými potravinami dbejte zvýšené opatrnosti. Horká pára nebo rozstříknutí horkých potravin může způsobit opaření. Nádoby spotřebiče neplňte potravinami o teplotě vyšší než 80 °C. Z bezpečnostních důvodů doporučujeme nechat horké potraviny před zpracováním zchladnout.
- Provozní doba spotřebiče je 20 sekund. Před dalším spuštěním jej nechejte alespoň 2 minuty vychladnout.
- Při manipulaci s nožovou jednotkou, obzvláště při jejím sestavování nebo demontáži, při jejím vyjímání z nádoby, při vyprazdňování nádoby a při čištění dbejte zvýšené opatrnosti, aby nedošlo k poranění o ostří čepelí.
- Spotřebič nespouštějte naprázdno. Nesprávné používání spotřebiče může nepříznivě ovlivnit jeho životnost.
- Spotřebič vždy vypněte a odpojte od síťové zásuvky, pokud jej nebudete používat a pokud ho necháváte bez dozoru, před montáží, demontáží, čištěním a jeho přemístěním.
- Než sejmete motorovou jednotku z nádoby, ujistěte se, že motorová jednotka je vypnutá, odpojená od síťové zásuvky a že se rotující části zastavily.
- Motorovou jednotku ani síťový kabel neponořujte do vody nebo jiné tekutiny ani tyto části nemyjte pod tekoucí vodou.
- Dbejte na to, aby se vidlice síťového kabelu nedostala do kontaktu s vlhkostí. Na síťový kabel nepokládejte těžké předměty. Dbejte na to, aby síťový kabel nevisel přes okraj stolu nebo aby se nedotýkal horkého povrchu.
- Neodpojujte spotřebič od síťové zásuvky tahem za síťový kabel. Mohlo by dojít k poškození síťového kabelu nebo zásuvky. Síťový kabel odpojujte od zásuvky tahem za zástrčku.
- Pokud je síťový kabel poškozen, musí být vyměněn autorizovaným servisním střediskem nebo jinou podobně kvalifikovanou osobou, aby se zabránilo vzniku nebezpečné situace. Spotřebič s poškozeným síťovým kabelem je zakázáno používat.
- Spotřebič nepoužívejte, pokud nefunguje správně nebo jeví známky poškození.
- Aby se zabránilo vzniku nebezpečné situace, spotřebič neopravujte sami ani jej nijak neupravujte. Veškeré opravy svěřte autorizovanému servisnímu středisku. Zásahem do spotřebiče se vystavujete riziku ztráty zákonného práva z vadného plnění, případně záruky za jakost.

**A**



# Sekáček potravin

## Návod k použití

- Před použitím tohoto spotřebiče se prosím seznámte s návodem k jeho obsluze, a to i v případě, že jste již obeznámeni s používáním spotřebičů podobného typu. Spotřebiči používejte pouze tak, jak je popsáno v tomto návodu k použití. Návod uschovejte pro případ další potřeby.
- Minimálně po dobu trvání zákonného práva z vadného plnění, případně záruky za jakost doporučujeme uschovat originální přepravní karton, balící materiál, pokladní doklad a potvrzení o rozsahu odpovědnosti prodávajícího nebo záruční list. V případě přepravy doporučujeme zabalit spotřebič opět do originální krabice od výrobce.

### POPIS SPOTŘEBIČE

- A1** Pulzní spínač  
slouží k zapnutí a vypnutí motorové jednotky.
- A2** Motorová jednotka
- A3** Víko
- A4** Nožová jednotka se čtyřmi sekacími čepelemi s povrchovou úpravou z titanu
- A5** Skleněná nádoba o objemu 1 l
- A6** Protiskluzový kroužek

### PŘED PRVNÍM POUŽITÍM

- Spotřebič a jeho příslušenství vyjměte z obalového materiálu.
- Víko **A3**, nožovou jednotku **A4**, nádobu **A5** a protiskluzový kroužek **A6** omyjte teplou vodou za použití neutrálního kuchyňského saponátu. Poté je opláchněte čistou vodou a nechejte volně uschnout nebo je vytřete dosucha utěrkou.



#### Poznámka:

Výše uvedené součásti vyjma nožové jednotky **A4** jsou vhodné pro mytí v myčce nádobí.



#### Upozornění:

Při čištění nožové jednotky **A4** dbejte zvýšené opatrnosti, abyste se neporanili o její ostří.

- Motorovou jednotku **A2** nikdy neomývejte pod tekoucí vodou ani ji neponožujte do vody.

### SESTAVENÍ A DEMONTÁŽ SPOTŘEBIČE

- Než začnete spotřebič sestavovat nebo demontovat, ujistěte se, že motorová jednotka **A2** je vypnutá a odpojená od síťové zásuvky a že rotující části nejsou v pohybu.
- Protiskluzový kroužek **A6** položte na suchý, rovný a stabilní povrch a umístěte do něj nádobu **A5**.
- Nyní sestavte nožovou jednotku **A4**. Ta se skládá ze dvou částí, z horních a spodních sekacích nožů. Horní sekací nože uchopte za středovou část, nasadte je shora na spodní sekací nože a pootočte jimi jedním nebo druhým směrem tak, aby obě části zapadly do sebe. K pevnému spojení obou částí přidržte jednou rukou spodní sekací nože, druhou rukou uchopte horní sekací nože a pootočte jimi proti směru hodinových ručiček, až dojde k jejich aretaci.



#### Upozornění:

Při manipulaci se sekacími noži dbejte zvýšené opatrnosti, abyste se neporanili o ostří čepele. Dotýkejte se pouze středové části sekacích nožů, která je vyrobena z plastu.

- Sestavenou nožovou jednotku **A4** nasadte na středový kolík na dně nádoby **A5** a na nádobu **A5** umístěte víko **A3**. Tvar víka umožňuje nasazení pouze jedním směrem. Víko **A3** stačte dolů, aby po celém obvodu dosedlo k okraji nádoby **A5**.



#### Upozornění:

Při manipulaci s nožovou jednotkou **A4** dbejte zvýšené opatrnosti, abyste se neporanili o její ostří. Nožovou jednotku držte vždy za její středovou část.

- Na víko **A3** umístěte motorovou jednotku **A2** tak, aby do něj řádně zapadla. Nyní je spotřebič sestaven.
- Při demontáži postupujte opačným způsobem.

### POUŽITÍ SPOTŘEBIČE

- Sekáček sestavte dle instrukcí uvedených v kapitole sestavení a demontáž spotřebiče. Potraviny do něj vložte poté, co umístíte nožovou jednotku **A4** na středový kolík na dně nádoby **A5**. Nádobu **A5** nenaplňujte nad úroveň rysky maxima (1 l).
- Síťový kabel připojte k zásuvce a pro spuštění sekáčku stiskněte pulzní spínač **A1**. Spínač **A1** přidržte krátce stisknutý a poté jej uvolněte. Po uvolnění spínače **A1** se sekáček vypne. Pokud nejsou potraviny dostatečně rozmělněné, sekáček uveďte znovu krátce do chodu. Krátkým pulzním spínáním zamezíte nadměrnému rozmělnění potravin. Při provozu přidržte jednou rukou nádobu **A5**.



#### Upozornění:

Maximální doba nepřetržitého provozu spotřebiče je 20 sekund. Poté jej nechejte 2 minuty vychladnout.

- Pokud se potraviny přichycují ke stěnám nádoby **A5**, sekáček vypněte a odpojte od síťové zásuvky. Ujistěte se, že se nožová jednotka **A4** přestala otáčet. Sejměte motorovou jednotku **A2** a víko **A3**. Plastovou stěrkou očistěte stěny nádoby **A5**. Sekáček sestavte, síťový kabel připojte k zásuvce a pokračujte ve zpracování potravin.
- Po ukončení používání odpojte síťový kabel od zásuvky. Ujistěte se, že se nožová jednotka **A4** přestala otáčet. Sejměte motorovou jednotku **A2** a víko **A3**. Nejprve opatrně vyjměte nožovou jednotku **A4** z nádoby **A5** a teprve poté vyprázdněte její obsah.
- Všechny použité části vyčistěte dle pokynů uvedených v kapitole Čištění a údržba.

### RYCHLÝ PRŮVODCE ZPRACOVÁNÍM INGREDIENCÍ

- Potraviny nejprve rozkrájte na menší kousky o velikosti zhruba 2 x 2 cm a teprve poté je zpracujte sekáčkem. Zeleninu, jako je například cibule, stačí rozkrojit na čtvrtky.

Ingredience	Maximální množství	Celková doba zpracování
Maso	300 g	20 s
Ovoce a zelenina	200 g	15 s
Tvrdé a polotvrdé sýry	150 g	10 s
Oříšky zbavené skořápek	100 g	15 s
Bylinky	50 g	10 s



#### Poznámka:

Výše uvedené doby zpracování potravin jsou pouze orientační. Skutečná doba zpracování závisí na velikosti potravin, jejich množství a požadované výsledné konzistenci.

### ČIŠTĚNÍ A ÚDRŽBA

- Před čištěním se ujistěte, že je spotřebič vypnutý, odpojený od síťové zásuvky a že se rotující části zastavily.

- Spotřebiči demontujte na jednotlivé součásti. Víko **A3**, nožovou jednotku **A4** a nádobu **A5** důkladně omyjte teplou vodou za použití neutrálního kuchyňského saponátu. Poté je opláchněte čistou vodou a nechteje volně uschnout nebo je vytřete dosucha utěrkou. Pokud došlo ke znečištění protiskluzového kroužku **A6**, vyčistěte jej stejným způsobem.



#### Poznámka:

Výše uvedené části vyjma nožové jednotky **A4** jsou vhodné pro mytí v myčce nádobí.



#### Upozornění:

Při čištění nožové jednotky **A4** dbejte zvýšené opatrnosti, abyste se neporanili o její ostří.

- K čištění vnějšího povrchu motorové jednotky **A2** použijte hadřík lehece navlhčený ve slabém roztoku saponátového čisticího přípravku. Po aplikaci saponátového roztoku otřete povrch hadříkem lehece navlhčeným v čisté vodě a pak jej vytřete dosucha.
- Nikdy neponožujte motorovou jednotku **A2** ani její síťový kabel do vody nebo jiné tekutiny.
- K čištění spotřebiče nepoužívejte ředidla, čisticí prostředky způsobující ořez apod. Jinak může dojít k narušení povrchové úpravy spotřebiče.

#### SKLADOVÁNÍ

- Pokud nebudete spotřebič používat, uložte jej na čisté, suché místo mimo dosah dětí.

#### TECHNICKÉ ÚDAJE

Jmenovitý rozsah napětí.....	220–240 V
Jmenovitý kmitočet.....	50/60 Hz
Jmenovitý příkon.....	800 W
Třída ochrany (před úrazem elektrickým proudem).....	II
Hlučnost.....	79 dB(A)

Deklarovaná hodnota emise hluku tohoto spotřebiče je 79 dB(A), což představuje hladinu A akustického výkonu vzhledem k referenčnímu akustickému výkonu 1 pW.

#### Vysvětlení technických pojmů

Stupeň ochrany před úrazem elektrickým proudem:

Třída II – Ochrana před úrazem elektrickým proudem je zajištěna dvojitou nebo zesílenou izolací.

Změny textu a technických parametrů vyhrazeny.

## POKYNY A INFORMACE O NAKLÁDÁNÍ S POUŽITÝM OBALEM

Použitý obalový materiál odložte na místo určené obcí k ukládání odpadu.

### LIKVIDACE POUŽITÝCH ELEKTRICKÝCH A ELEKTRONICKÝCH ZAŘÍZENÍ



Tento symbol na produktech anebo v průvodních dokumentech znamená, že použité elektrické a elektronické výrobky nesmí být přidány do běžného komunálního odpadu. Ke správné likvidaci, obnově a recyklaci předejte tyto výrobky na určená sběrná místa. Alternativně v některých zemích Evropské unie nebo jiných evropských zemích můžete vrátit své výrobky místnímu prodejci při koupi ekvivalentního nového produktu.

Správnou likvidací tohoto produktu pomůžete zachovat cenné přírodní zdroje a napomáháte prevenci potenciálních negativních dopadů na životní prostředí a lidské zdraví, což by mohly být důsledky nesprávné likvidace odpadů. Další podrobnosti si vyžádejte od místního úřadu nebo nejbližšího sběrného místa. Při nesprávné likvidaci tohoto druhu odpadu mohou být v souladu s národními předpisy uděleny pokuty.

#### Pro podnikové subjekty v zemích Evropské unie

Chcete-li likvidovat elektrická a elektronická zařízení, vyžádejte si potřebné informace od svého prodejce nebo dodavatele.

#### Likvidace v ostatních zemích mimo Evropskou unii

Tento symbol je platný v Evropské unii. Chcete-li tento výrobek zlikvidovat, vyžádejte si potřebné informace o správném způsobu likvidace od místních úřadů nebo od svého prodejce.



Tento výrobek splňuje veškeré základní požadavky směrnice EU, které se na něj vztahují.